



**CONSTRUÇÃO DE UMA PONTE EM CONCRETO ARMADO/AÇO,  
SOBRE O RIO GURGUÉIA, NA PASSAGEM JOSÉ PINHEIRO, NA ZONA  
RURAL DO MUNICÍPIO DE ALVORADA DO GURGUEIA - PI.**

- APRESENTAÇÃO
- OBJETIVO E METAS
- JUSTIFICATIVA
- MAPA DE LOCALIZAÇÃO DO MUNICÍPIO
- LOCALIZAÇÃO DA OBRA
- RELATORIO FOTOGRÁFICO

**MUNICÍPIO: ALVORADA DO GURGUÉIA - PI**



## **APRESENTAÇÃO**

A Secretaria de Estado do Desenvolvimento Econômico (SDE), localizada na R. Heitor Castelo Branco, 2438, Centro (Sul), Teresina-PI, apresenta o projeto básico para a Construção de uma Ponte em Concreto Armado/Aço, sobre o Rio Gurguéia, na passagem José Pinheiro, na zona rural do município de Alvorada do Gurguéia - PI. O valor do projeto é de R\$ 1.396.100,35 (um milhão, trezentos e noventa e seis mil, cem reais e trinta e cinco centavos), com prazo de execução de 180 (cento e oitenta) dias. As referências orçamentárias utilizadas foram: SINAPI (09/2025 - PI), SBC (11/2025 - Teresina-PI), SICRO3 (07/2025 - PI), SETOP (07/2025 - MG), SUDECAP (07/2025 - MG) e CAEMA (12/2019 - MA), com preços unitários onerados, conforme os dados constantes nas tabelas e quantitativos elaborados, sendo tudo considerado bom, firme e valioso.



## **OBJETIVOS**

Melhorar a infraestrutura viária e a acessibilidade para localidade de José Pinheiro, na zona rural do município de Alvorada do Gurguéia - PI.

Facilitar o transporte de pessoas, bens e serviços entre as áreas urbanas e rurais, promovendo o desenvolvimento econômico local.

Garantir maior segurança e eficiência no tráfego, especialmente durante períodos de chuvas, quando o acesso ao local se torna mais difícil.

Promover a integração de comunidades rurais ao município, fortalecendo a inclusão social e produtiva.

## **METAS**

Construir uma ponte na passagem de José Pinheiro, com especificações técnicas adequadas para suportar tráfego de veículos leves e pesados.

Concluir a obra dentro do prazo de 180 (cento e oitenta) dias, respeitando o orçamento de R\$ 1.396.100,35.

Utilizar materiais e técnicas construtivas conforme as normas técnicas e referências orçamentárias SINAPI (09/2025 - PI), SBC (11/2025 - Teresina-PI), SICRO3 (07/2025 - PI), SETOP (07/2025 - MG), SUDECAP (07/2025 - MG) e CAEMA (12/2019 - MA).



Garantir a satisfação das demandas da população local, proporcionando acesso seguro e funcional à comunidade.

### **JUSTIFICATIVA**

A construção da ponte na passagem de José Pinheiro é fundamental para suprir a necessidade de melhorias na infraestrutura de transporte da região, considerando a precariedade do acesso atual. A obra permitirá o tráfego seguro e contínuo, especialmente durante os períodos de chuvas, quando o acesso se torna crítico. Além disso, a ponte desempenhará um papel estratégico no estímulo ao desenvolvimento econômico local, facilitando o escoamento da produção agrícola e o acesso a serviços essenciais, como saúde, educação e comércio. Dessa forma, a construção atenderá não apenas às necessidades imediatas da comunidade, mas também contribuirá para o desenvolvimento sustentável e para a melhoria da qualidade de vida na região.



## CARACTERIZAÇÃO DO MUNICÍPIO DE ALVORADA DO GURGUEIA - PI

### Localização:

O município está localizado na microrregião do Alto Médio Gurguéia compreendendo uma área irregular de 2.131 km<sup>2</sup> e tendo como limites os municípios

- Ao norte: Emanuel Emídio;
- Ao sul: Palmeira do Piauí;
- A leste: Cristino Castro;
- A oeste: Palmeira do Piauí e Uruçuí;

A sede municipal tem as coordenadas geográficas de 08°25'28" de latitude sul e 43° 46'38" de longitude oeste de Greenwich e a sede municipal dista cerca de 539 km de Teresina.

---

### Aspectos Socioeconômicos:

Os dados socioeconômicos do município foram obtidos a partir de fontes como o IBGE ([www.ibge.gov.br](http://www.ibge.gov.br)) e o Governo do Estado do Piauí ([www.pi.gov.br](http://www.pi.gov.br)).

- Criação: O município foi criado pela Lei nº 4.680 de 26/01/1994.



- População: De acordo com o Censo 2022 do IBGE, possui 5.322 habitantes e uma densidade demográfica de 2,50 hab/km<sup>2</sup> onde 63,40% das pessoas estão na zona rural.
- Educação: Cerca de 99,02% das crianças entre 04 a 10 anos de idade estão escolarizadas.
- Infraestrutura urbana: A sede do município conta com:
  - Energia elétrica fornecida pela Companhia Energética do Piauí (EQUATORIAL);
  - Operadoras de celular como Vivo, Claro e Tim estão presentes no município;
  - Agência de correios e telégrafos;
  - Escola de ensino fundamental.
- Agricultura: A produção agrícola local é sazonal, com foco em arroz, cana-de-açúcar, feijão, mandioca, milho e soja.

---

### Aspectos Fisiográficos:

O município apresenta características climáticas e fisiográficas específicas, conforme detalhado a seguir:



- Altitude: A sede está situada a 281 metros acima do nível do mar.
- Temperaturas:
  - Mínimas: 26 °C
  - Máximas: 36 °C
  - Clima quente e semi úmido.
- Precipitação pluviométrica:
  - Média anual: 1.100 mm, conforme o Regime Equatorial Continental.
  - Isoietas anuais: 700 a 1.200 mm.
  - Período chuvoso: 5 a 6 meses, com maior concentração nos meses de janeiro, fevereiro e março.
  - Estação seca no restante do ano.

#### Solos:

Os solos do município são variados, conforme estudos do CPRM (1973), Projeto Radam (1973), e Levantamento Exploratório de Solos do Piauí (1986):

Os solos da região, provenientes da alteração de diferentes litologias, são espessos, jovens, com influência do material subjacente, compreendendo latossolos amarelos, álicos ou distróficos, textura média, associados com areias quartzosas e/ou podzólico vermelho-amarelo concrecionário, plíntico ou não plíntico, fase cerrado tropical subcaducifólio, localmente mata de cocais.



SECRETARIA  
DO **DESENVOLVIMENTO**  
**ECONÔMICO** - SDE



O acidente morfológico predominante, na região em apreço, é a ampla superfície tabular reelaborada, plana ou levemente ondulada, limitada por escarpas abruptas que podem atingir 600 m, exibindo relevo com zonas rebaixadas e dissecadas.

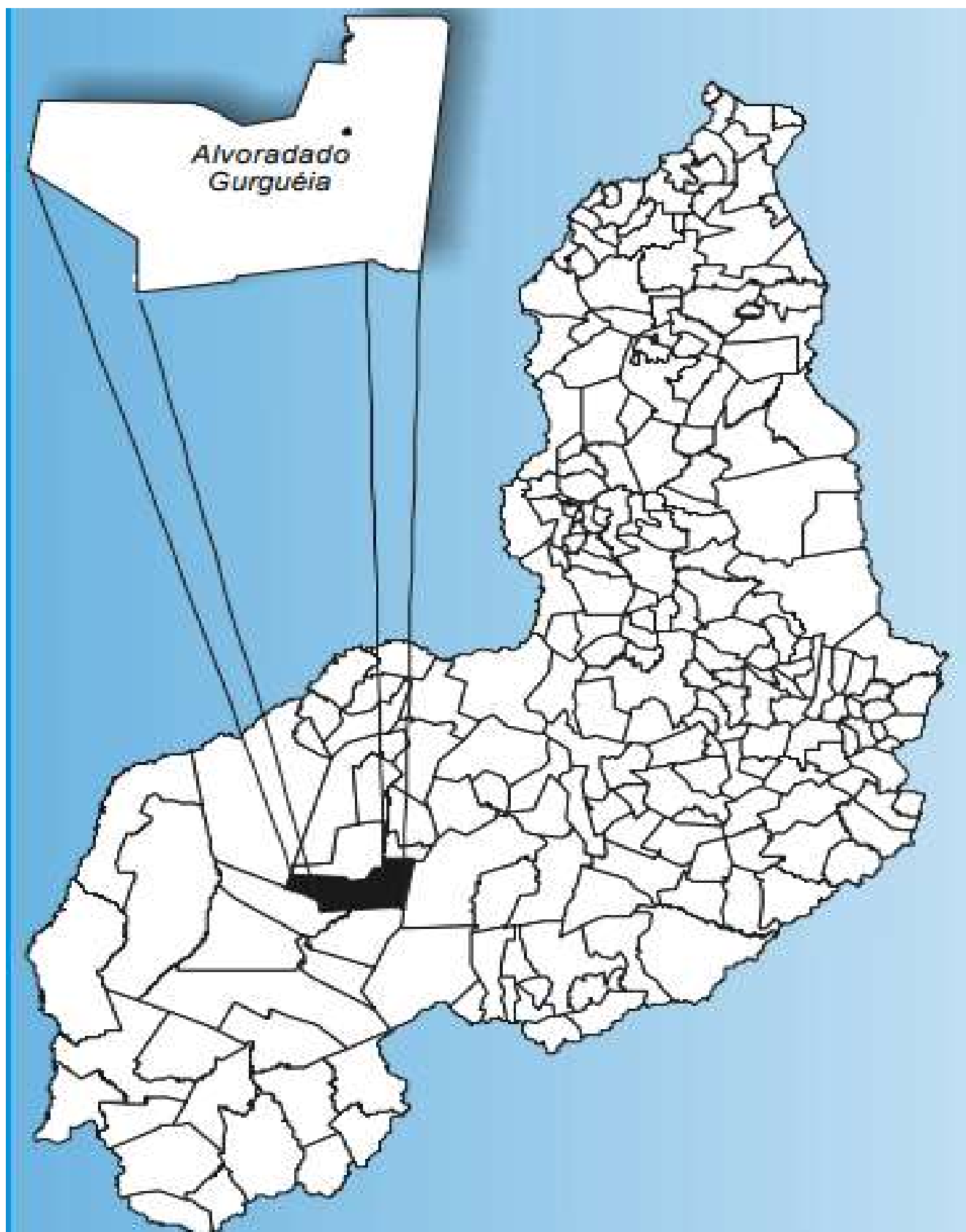




SECRETARIA  
DO **DESENVOLVIMENTO**  
**ECONÔMICO** - SDE

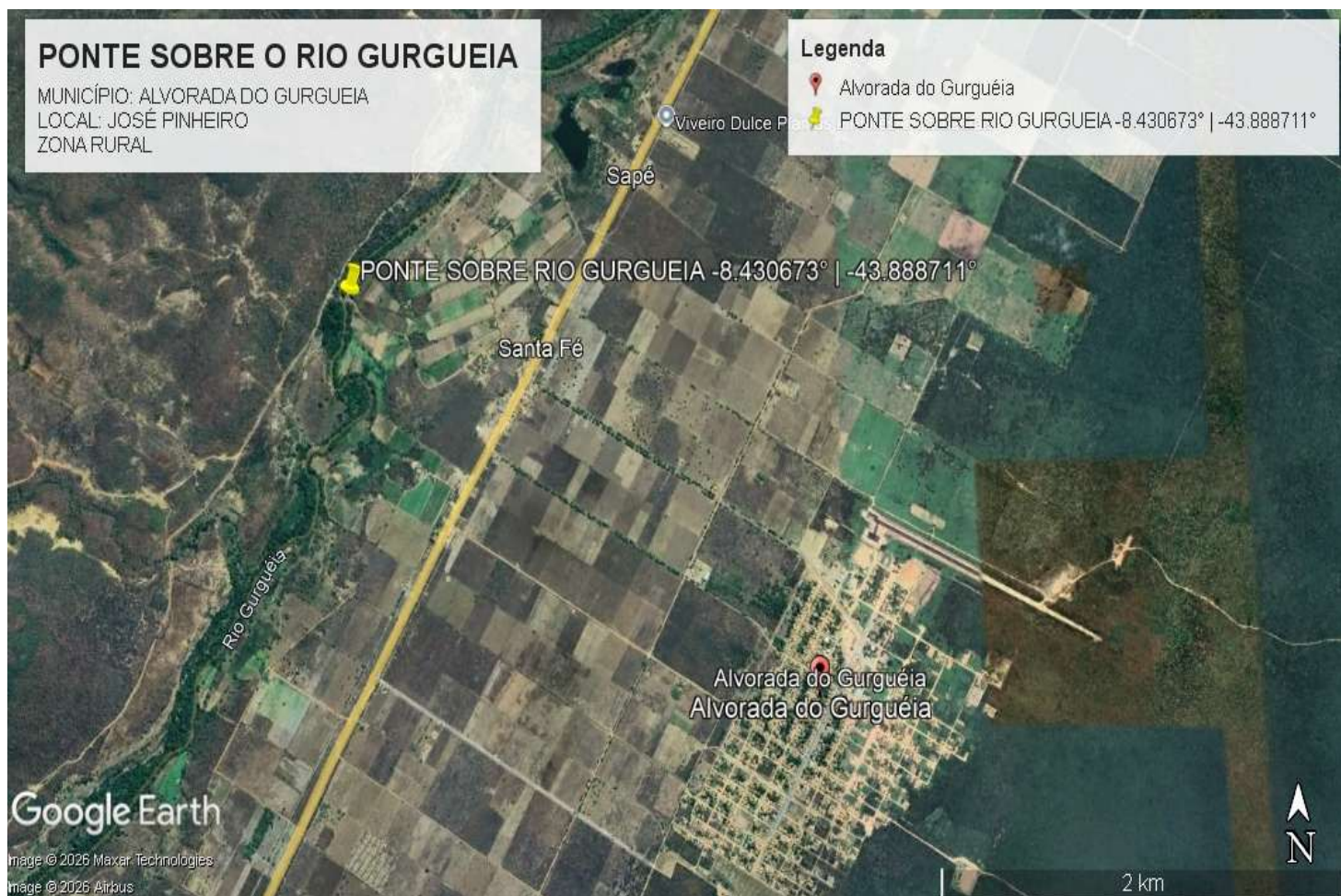


## MUNICÍPIO DE ALVORADA DO GURGUEIA - PI





## LOCALIZAÇÃO DA OBRA





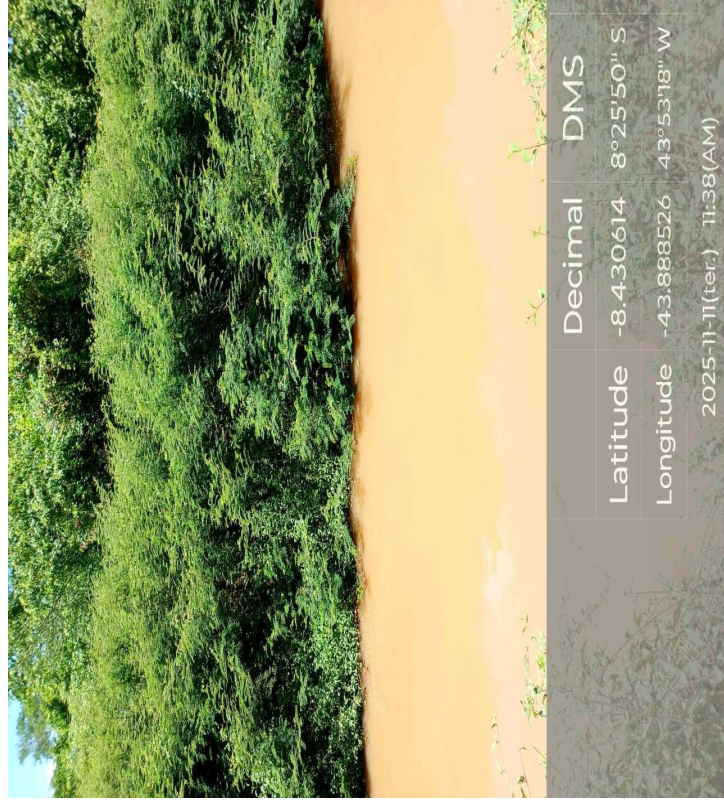


## SECRETARIA DO DESENVOLVIMENTO ECONÔMICO

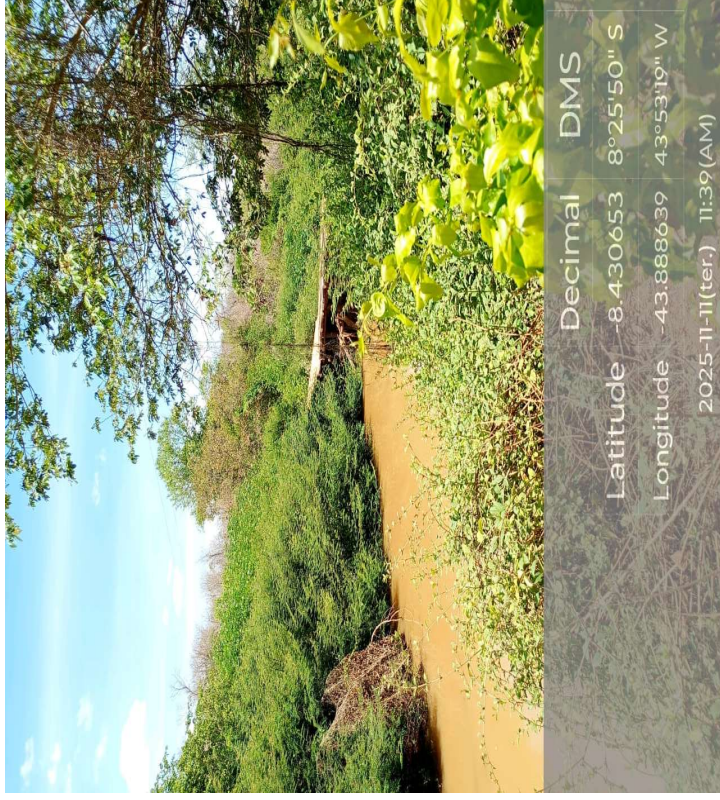


CONSTRUÇÃO DE UMA PONTE EM CONCRETO ARMADO/AÇO, SOBRE O RIO GURGUÉIA, NA PASSAGEM ZÉ PINHEIRO, NA ZONA RURAL DO MUNICÍPIO DE ALVORADA DO GURGUEIA - PI.

Relatório Fotográfico



	Decimal	DMS
Latitude	-8.430614	8°25'50" S
Longitude	-43.888526	43°53'18" W
2025-11-11(ter.) 11:38(AM)		



	Decimal	DMS
Latitude	-8.430653	8°25'50" S
Longitude	-43.888639	43°53'19" W
2025-11-11(ter.) 11:39(AM)		



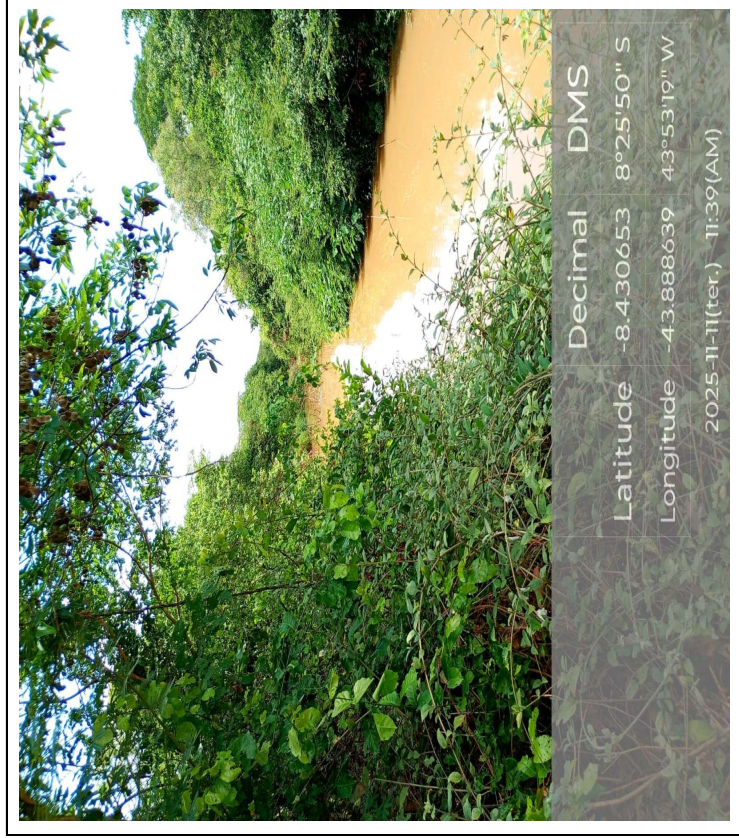


## SECRETARIA DO DESENVOLVIMENTO ECONÔMICO



CONSTRUÇÃO DE UMA PONTE EM CONCRETO ARMADO/AÇO, SOBRE O RIO GURGUÉIA, NA PASSAGEM ZÉ PINHEIRO, NA ZONA RURAL DO MUNICÍPIO DE ALVORADA DO GURGUEIA - PI.

Relatório Fotográfico





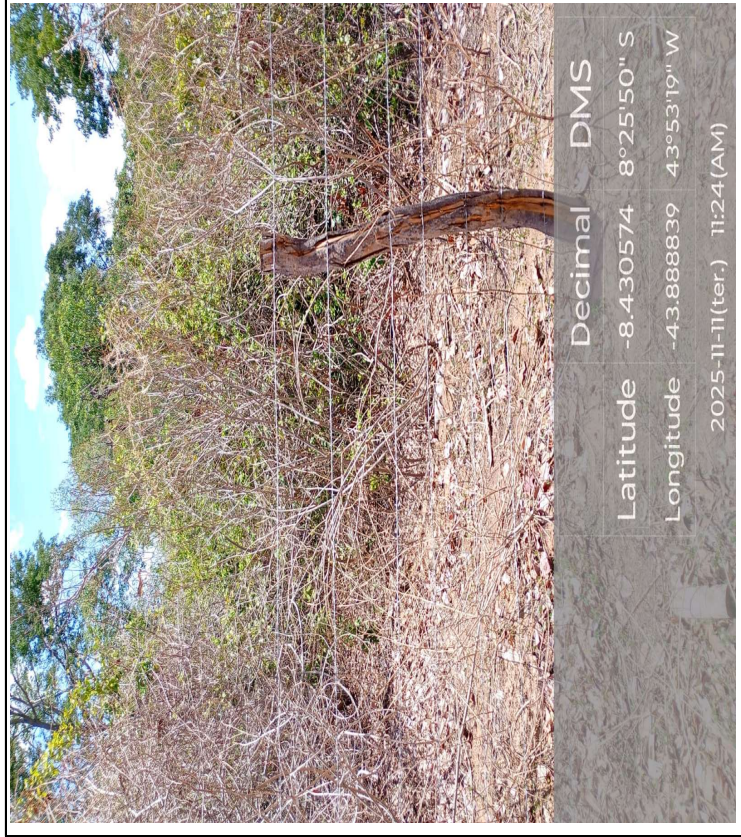
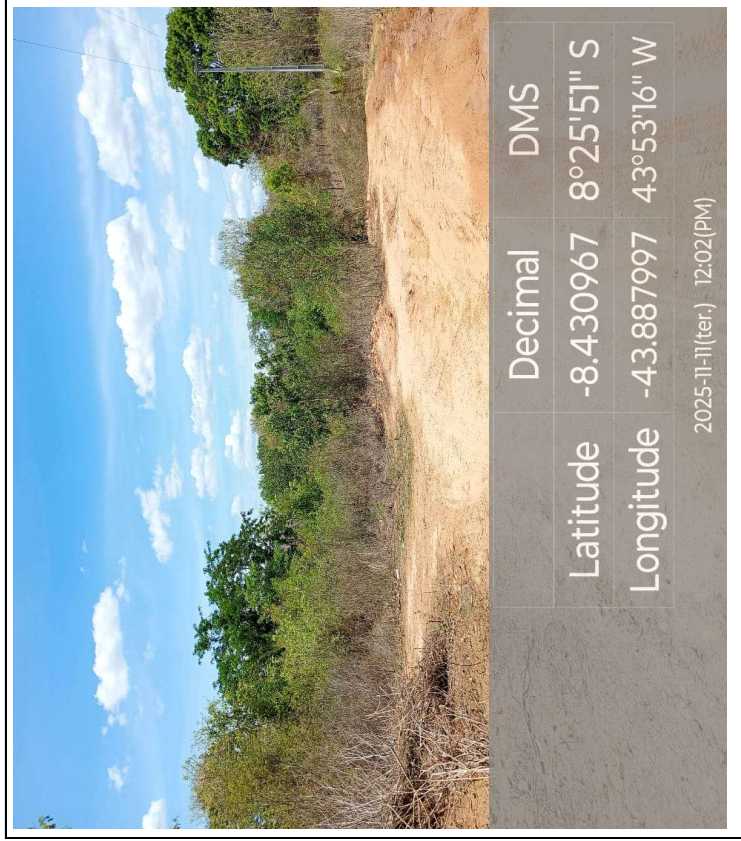


SECRETARIA DO DESENVOLVIMENTO ECONÔMICO



CONSTRUÇÃO DE UMA PONTE EM CONCRETO ARMADO/AÇO, SOBRE O RIO GURGUÊIA, NA PASSAGEM ZÉ PINHEIRO, NA ZONA RURAL DO MUNICÍPIO DE ALVORADA DO GURGUEIA - PI.

Relatório Fotográfico



JOSE  
Assinado de forma digital por JOSE RIBAMAR DE BRITO  
RIBAMAR DE BRITO  
SILVA:3749872031  
SILVA:3749872031  
Dados: 2026.02.05 08:15:44 -03'00'